

### 状態・使用方法

#### 重要な情報

キャップ開口時は、人の声などの低周波レベルの音を聞くことが出来る一方、銃撃・砲撃時などに発生する衝撃音を軽減する為にお使いいただけます。キャップ閉口時は、連続的騒音と衝撃性騒音から耳を保護する為にお使いいただけます。使用には、訓練が必要です。初めて使用される前に、耳せんを耳孔に入れない状態で、キャップの開閉を訓練して下さい。

#### 注意

装着が適切に行われなかった状態で高騒音に曝された場合、防音効果は半減され、難聴を誘発する可能性があります。衝撃音は、キャップ閉口時より開口時の方が大きくなります。連続的騒音環境下においては、キャップを開けた状態で使用しないでください。耳せんを取り外す時は、鼓膜を傷つけないよう、ゆっくりとひねりながら取り外してください。

**連続騒音に対して使用する場合は、いつもキャップを閉じてお使いください。(図1)**

- A. 耳せんを挿入する前に、キャップが完全に閉じた状態であることを確認してください。(図1)
- B. 頭上から手で耳の上方に引っ張ります。(図2)
- C. 反対の手で耳せんの上部(ハンドル)をつまんで小刻みに動かしながら優しく、快適な状態感が得られるまで耳孔の内部に挿入します。

**衝撃音、及び人とのコミュニケーションが必要な場合における低周波音レベルに対しては、キャップを開けた状態でお使いください。(図3)**

- D. キャップが閉じられた状態で装着されている場合、キャップを開く為に耳せんを取り外す必要はありません。(図4)

- E. キャップを開ける為には、ハンドル部分の方向に応じて、親指または人差し指を使用してヒンジを押さえ、空いている指でキャップのふたを優しく耳孔から引き抜いてください。(これには、練習が必要な場合があります)(図5)
- F. キャップが開いた状態で耳孔へ挿入する場合は、同じように頭上から手で耳の上方に引っ張って挿入してください。(図6)
- G. 反対の手で耳せんの上部(ハンドル)をつまんで小刻みに動かしながら優しく、耳せん快適な装着感が得られるまで耳孔の内部に挿入します。

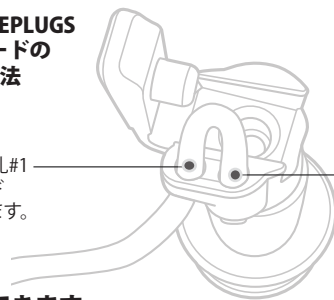
#### 耳せんを装着したままでキャップを閉める

- H. キャップを閉じるために耳せんを取り外す必要はありません。
- I. ハンドル本体部分の方向に沿って、親指または人差し指を使用してキャップがハンドル本体部分に完全に閉じるまで優しく押し込んでください。(これには、練習が必要な場合があります)(図7)

### BATTLEPLUGS - コードの 取付方法

#### 手順1

取付用孔#1  
にコード  
を通します。

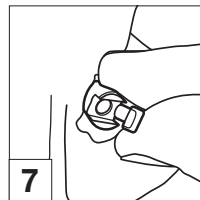
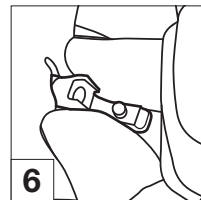
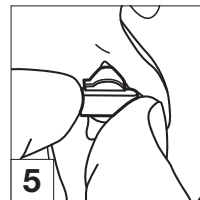
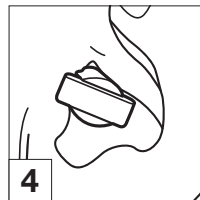
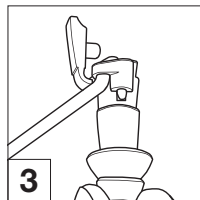
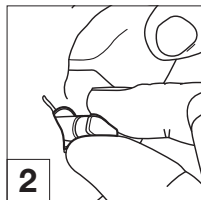
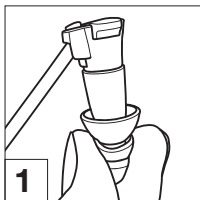


#### 手順2

コードの先端を  
取付用孔#2に挿入して、  
コードを固定します。

キャップを完全に閉じた状態にして、コードが邪魔にならないようにしてください。キャップが完全に閉じていないと、遮音性能の効果が低下するおそれがあります。

**耳に装着したままで簡単に開閉できます。現在使用中の耳せん状態を簡単に確認できます。**



# BATTLEPLUGS

キャップ閉口時 - 騒音貫通レベル

平均遮音データ: NRR値24

周波数 (Hz)	125	250	500	1000	2000	3150	4000	6300	8000
平均遮音度 (dB)	31.3	27.0	34.2	30.7	36.1	40.9	34.1	31.1	32.3
標準偏差 (dB)	4.8	4.2	4.9	3.3	3.7	4.1	3.2	2.7	3.5

キャップ開口時 - 騒音貫通レベル

平均遮音データ: NRR値9

周波数 (Hz)	125	250	500	1000	2000	3150	4000	6300	8000
平均遮音度 (dB)	8.4	8.5	13.7	22.4	30.9	30.5	31.5	26.1	30.2
標準偏差 (dB)	4.1	3.9	4.8	2.8	3.7	3.6	4.6	3.4	4.9

## MOLDEX-METRIC, INC.

10111 W. Jefferson Blvd., Culver City, CA 90232

Tel: +1 (800) 421-0668 or +1 (310) 837-6500

Fax: +1 (310) 837-9563

Email: sales@moldex.com www.moldex.com

モルデックス 技術サービス部: +1 (800) 421-0668 or +1 (310) 837-6500 Ext. 512/550

Moldex, Ideas that wear well, および PVC-Free のロゴは登録商標です。BattlePlugs は Moldex-Metric, Inc. の商標です。米国製。意匠特許 #D618333 (その他の特許出願中)。

6488J-710 REV A 5/13



Printed on Recycled Paper

## 洗浄・検査方法について

洗浄には石けん及び水のみを使用して下さい。再装着前に、完全に乾かしてください。先端のフィルター孔とハンドル部分は、耳垢、ごみや埃がついていないようにしてください。フィルター孔が清潔であることを明るいうちで確認してください。フィルター孔を通して光が確認できない場合は、もう一度洗浄して、再度確認してください。フィルター孔を洗浄できない場合は、耳せんを交換してください。装着毎に耳せんに亀裂や傷がないことを確認し、必要に応じて直ちに交換してください。

## チップの交換

古くなった耳せんのチップを取り外します。前述の説明に従って、「洗浄・検査」を行います。新しいチップを取り付け、チップ底面が挿入部の底面に接していることを確認してください。

## ユーザーに対する警告

1. BattlePlugs再使用可能耳せんは、効果的な保護を得るために正しく装着される必要があります。清潔な手でご利用ください。耳せんは、定期的に低刺激性の石けんとぬるま湯で洗浄してください。注意事項: 耳せんを取り外す時は、ゆっくりとひねりながら行ってください。耳せんはしっかりと装着されていますので、急な取り外しは鼓膜を傷つけるおそれがあります。
2. 平均遮音度データは実験データですので、比較目的の参考数値としてのみご利用ください。実際に使用される現場での遮音性能は、装備の仕方によって著しく低下する場合があります。
3. すべての装着指示に従わなければ、難聴や怪我を誘発する可能性があります。適切に装着されていないと防音保護具としての効果が低下し、難聴や怪我を誘発する可能性があります。
4. BattlePlugs は、使用現場の安全衛生規制、および保健規制に沿った防音保護対策の一環として使用されなくてはなりません。
5. 過剰な保護はかえって危険が伴う可能性があります。使用者は必ず警告信号を聞き取ることが出来なくてはなりません。
6. 装着者が難聴の場合、特別な注意を持って使用する必要があります。
7. 使用する防音保護具とその遮音値が使用する現場において適正であるかどうかの判断は監督者、雇用者側の責任範囲となります。
8. 機械や装置周辺でコード付き耳せんを使用する作業する場合は、コードが機械や装置に巻き込まれないように注意してください。
9. 耳せん使用時の注意事項・警告が守られない場合、重度の怪我や死亡を誘発する可能性があります。
10. 防音保護具は衝撃音もたらす悪影響に対して推奨される保護ですが、遮音性能値 (NRR) は連続的な騒音の軽減に基づいており、銃声のような衝撃音に対しては、NRR値は正確な指標とならない場合があります (米国EPA基準によります)。

## 限定保証 (お買い求めのお客様への重要なお知らせ)

この限定保証は、市場性、特定目的との適合性、および明示的・暗示的にかかわらず他のすべての保証に代わるものです。本書面の記載事項を超える他の保証は一切ありません。販売されるすべての製品は、Moldex社の製品基準、および仕様に適合しています。排他的な是正措置: 本限定保証の不履行に対する損害賠償は、製造上の欠陥があると証明された当該数量のMoldex製品の交換に限定されます。上記を除き、Moldex社は直接的、間接的、偶発的、特殊、必然的を問わず、お客様の販売、使用、誤使用、あるいは製品の使用不能に起因する、いかなる損失、損害、または債務に対する義務または責任を負わないものとします。

耳せんは幼児や小児の手が届かない場所に保管してください。気管やのどに詰まらせる危険性があります。